

# INFORME ESPECIAL

## ACTUALIDAD DE LA INDUSTRIA METALÚRGICA

Año 2018



**ADIMRA**

# ÍNDICE

<b>Pág. 2</b>	Actividad metalúrgica (2006-2018)
<b>Pág. 4</b>	Actividad metalúrgica (2016-2018)
<b>Pág. 7</b>	Actividad metalúrgica (primer semestre de 2018)
<b>Pág. 9</b>	Comercio exterior metalúrgico

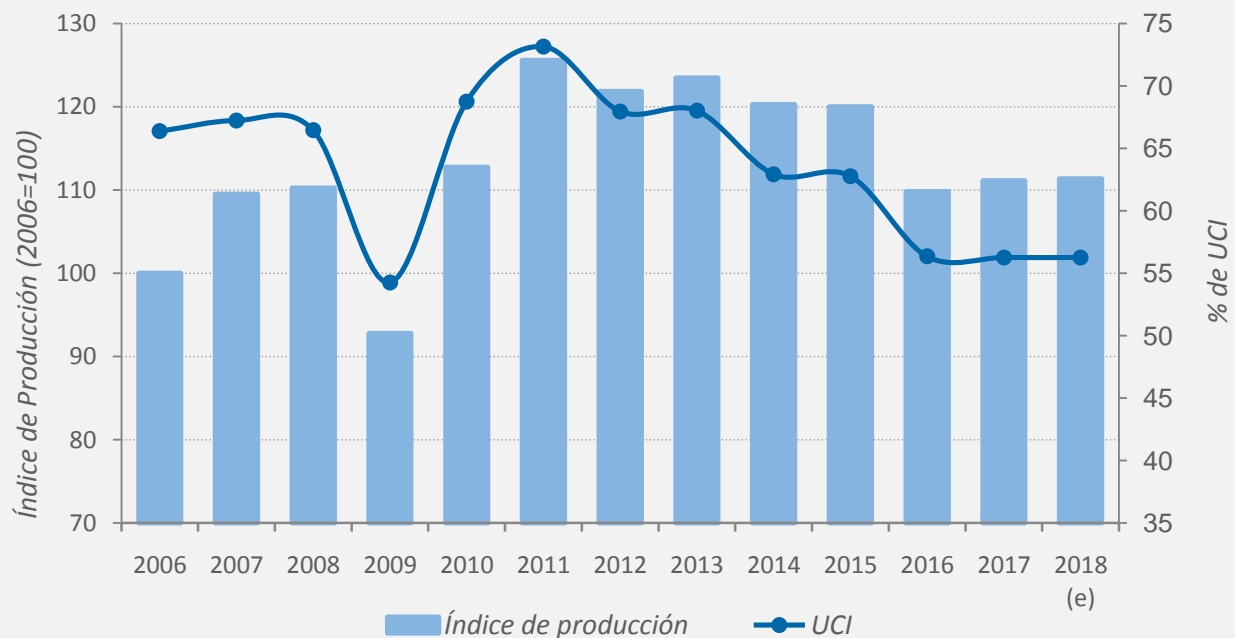
## ACTIVIDAD METALÚRGICA (2006-2018)

### > NIVEL DE PRODUCCIÓN Y USO DE CAPACIDAD INSTALADA

Entre los años 2016 y 2018, el sector metalúrgico mantuvo su producción estancada. Luego de mostrar tasas de crecimiento casi invariantes en los años 2017 y lo que va de 2018 (+0,4% y +0,2%, respectivamente), el sector aún no ha logrado recuperar los niveles de producción que se tenían hacia el año 2015 y se encuentra un 11% por debajo de su pico máximo, alcanzado en el año 2011. Por su parte, el uso de la capacidad instalada promedió el 56% en los últimos dos años y medio, lejos del 73% que se tenía hacia el año 2011.

En el primer semestre de 2018, la actividad metalúrgica mostró un alza de +0,2% mientras que en junio se verificó un retroceso promedio de -4,4% frente al mismo mes del año anterior, dando signos del inicio de un nuevo período recesivo para el sector.

#### NIVEL DE PRODUCCIÓN Y DE USO DE CAPACIDAD INSTALADA METALÚRGICA (AÑOS 2006-2018)



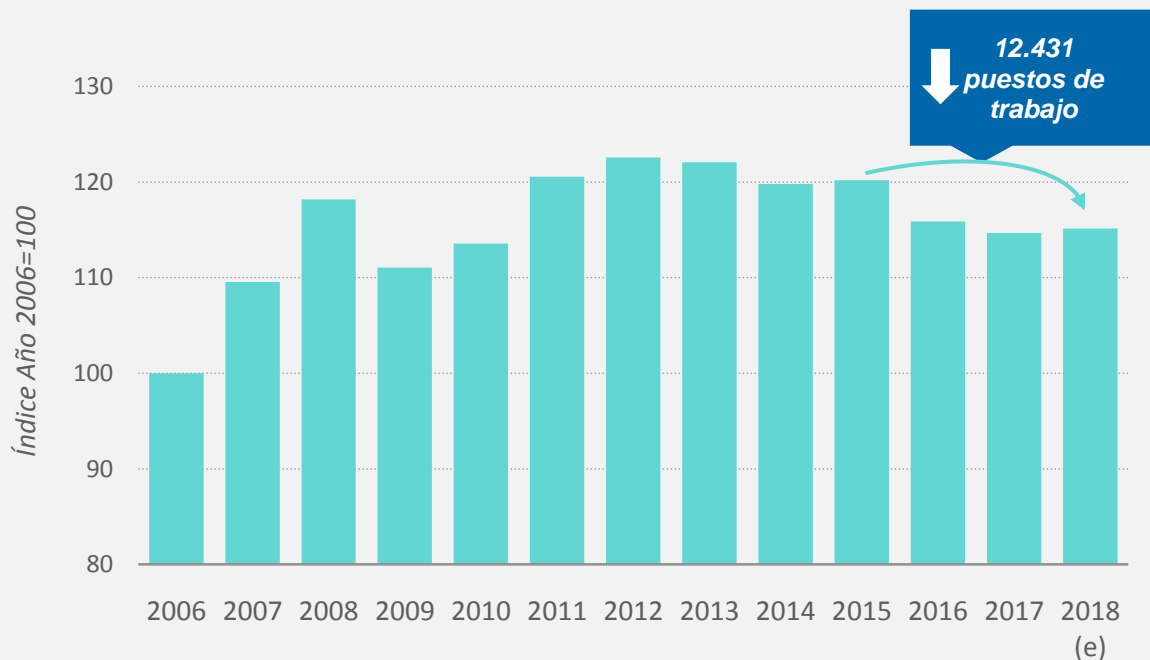
(E): estimado en base datos del primer semestre de 2018

Fuente: Departamento de Estudios Económicos en base a relevamientos propios.

> EMPLEO

En relación al empleo metalúrgico, el mismo ha descendido frente a finales del año 2015, en línea con el retroceso que aún se manifiesta en los niveles de actividad. Con una contracción acumulada desde dicho año a la actualidad de -4,2%, se habrían perdido hasta el momento 12.431 puestos de trabajo metalúrgicos de asalariados registrados<sup>1</sup>.

EVOLUCIÓN DEL NIVEL DE EMPLEO  
(AÑOS 2006- 2018)



(E): estimado en base datos de ADIMRA del primer semestre de 2018

Fuente: Departamento de Estudios Económicos de ADIMRA en base a MTEySS.

<sup>1</sup> Este dato no contempla la contracción en las actividades de producción de insumos básicos metalúrgicos, informática y electrónica de consumo ni las mermas en las actividades de las terminales automotrices.

## ACTIVIDAD METALÚRGICA (2016-2018)

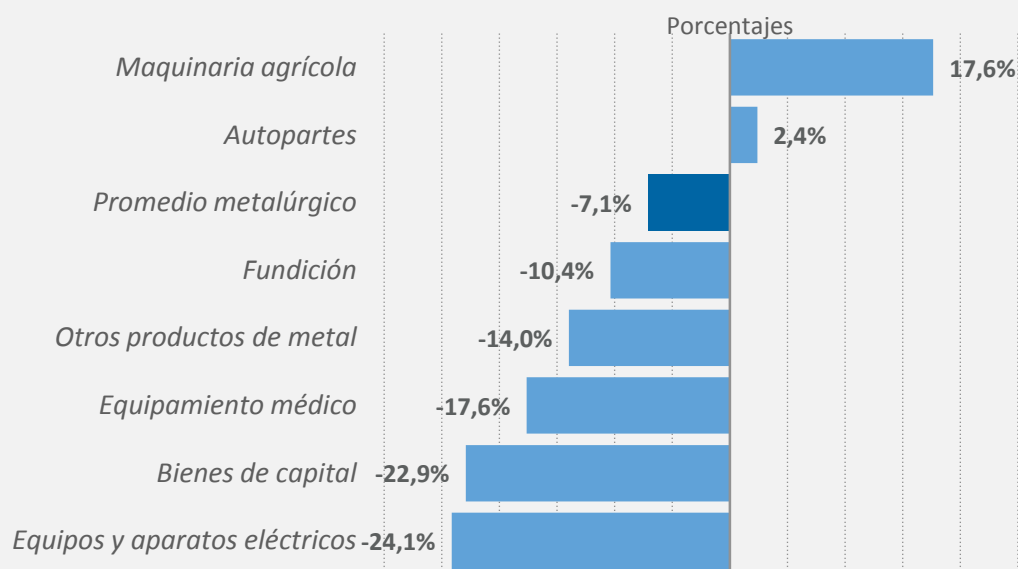
### > DESEMPEÑO POR SECTOR

A nivel sectorial existe cierta heterogeneidad en el desempeño que tuvieron las actividades metalúrgicas durante el período 2016-2018. En estos dos años y medio, son dos los sectores que muestran un crecimiento positivo. El primero, *Maquinaria agrícola*, con un alza acumulada en el período 2016-2018 de 18% en el nivel de producción, traccionada por la recuperación de la actividad primaria, y el segundo, la rama de *Autopartes*, que inició su reactivación en la segunda mitad del año 2017, y acumula al momento un aumento de 2%.

El resto de las ramas metalúrgicas no ha podido recuperar las pérdidas en los niveles de producción sufridos desde finales del año 2015. Las mayores caídas se concentran en los sectores de *Equipos y aparatos eléctricos* (-24%) y *Bienes de capital* (-23%).

Cabe mencionar que los dos sectores que lograron tener una tendencia ascendente de crecimiento en el período analizado, durante el mes de junio de 2018 experimentaron una fuerte contracción. La producción de *Maquinaria agrícola* se redujo un -16,5% interanual y de *Autopartes* un -12,4%, siendo los sectores que se están viendo actualmente más perjudicados. El primero, por la sequía que afectó al sector primario, y el segundo, por el escenario recesivo que se perfila a nivel local.

### EVOLUCIÓN DE LA PRODUCCIÓN POR SECTOR (VAR. INTERANUAL ACUM. 2016- 2018)



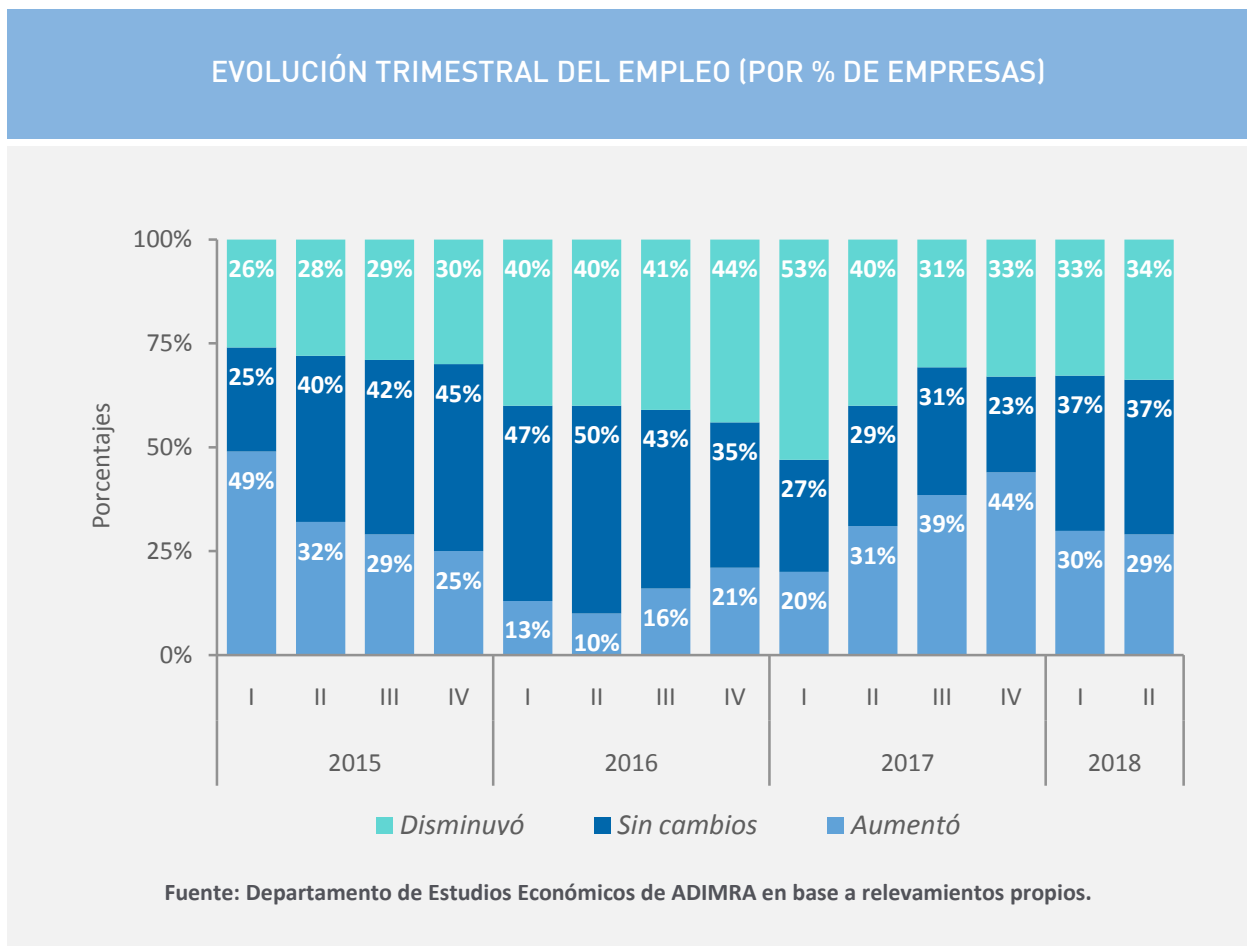
Fuente: Departamento de Estudios Económicos de ADIMRA en base a relevamientos propios.

> EL EMPLEO

Desde el comienzo del año 2016 el porcentaje de empresas metalúrgicas que disminuyó la plantilla de personal fue incrementándose a lo largo de los trimestres, hasta alcanzar su nivel máximo en el primer trimestre de 2017, donde el 53% de las empresas afirmó haber reducido el nivel de personal.

En paralelo, el porcentaje de empresas que aumentó la plantilla de personal comenzó a incrementarse (desde el cuarto trimestre de 2016), hasta alcanzar un máximo en el cuarto trimestre de 2017. En dicho trimestre, el 44% de las empresas metalúrgicas aumentó el empleo.

No obstante, durante los dos primeros trimestres del año 2018, el porcentaje de empresas que aumentó su plantilla de personal en relación al mismo período del año anterior empieza a experimentar un significativo deterioro: solo alrededor del 30% de las firmas aumentó los niveles de empleo en estos trimestres.



**MEDIDAS LABORALES**

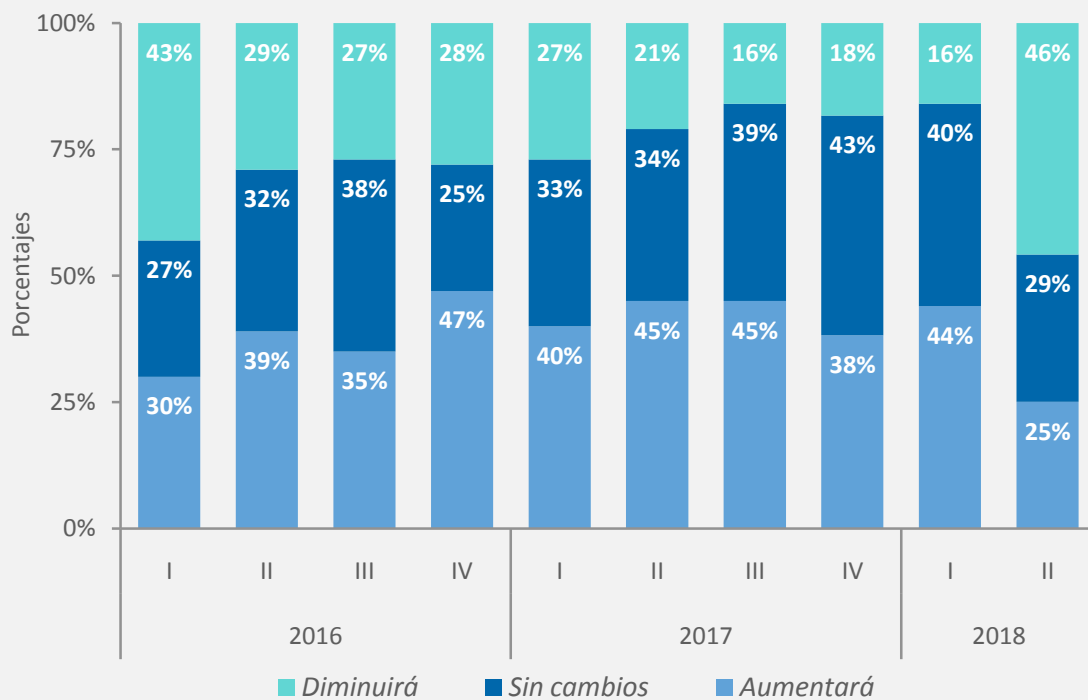
En junio de 2018, se destacaron ciertas medidas de acción en las plantas: el 37% de los empresarios indicaron que redujeron horas extras y un 14% señalaron una reducción de la jornada laboral.

## > EXPECTATIVAS DE PRODUCCIÓN

Las expectativas empresariales en relación a cómo evolucionará la producción en los meses siguientes tuvieron su peor momento en el primer trimestre de 2016, con un 43% de los empresarios que esperaba para los tres meses siguientes una disminución de su actividad, en línea con el momento en que se presentó una fuerte contracción de la actividad metalúrgica.

A lo largo de los años 2016 y 2017, dicho porcentaje ha venido disminuyendo, alcanzando un mínimo en el primer trimestre de 2018 con solo un 16% de las empresas esperando una contracción de su actividad. Por el contrario, hacia el segundo trimestre del año 2018 se produce un fuerte revés en las expectativas, con una mirada pesimista muy marcada. En este sentido, el 46% de las empresas indicaron que prevén una disminución en su producción, mientras que sólo el 25% indicó que espera cambios positivos para los próximos meses.

### EVOLUCIÓN DE LAS EXPECTATIVAS DE PRODUCCIÓN (POR % DE EMPRESAS)



Fuente: Departamento de Estudios Económicos de ADIMRA en base a relevamientos propios.

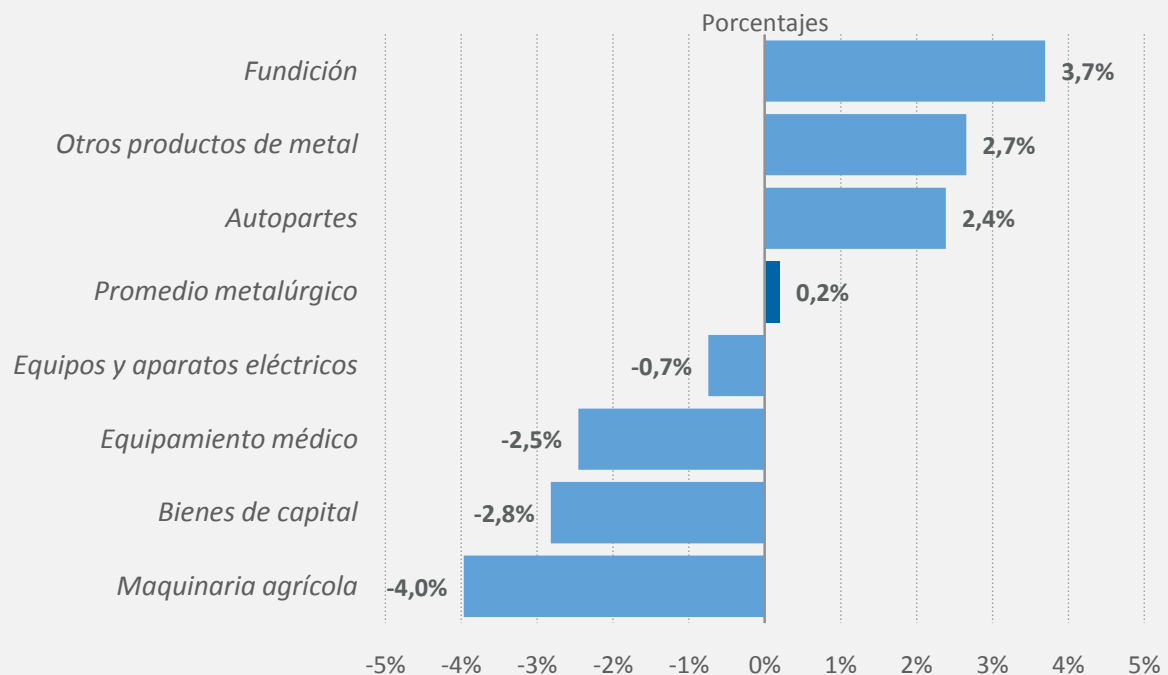
## ACTIVIDAD METALÚRGICA (PRIMER SEMESTRE DE 2018)

### > DESEMPEÑO POR RUBRO

Durante los primeros cuatro meses del año 2018 la actividad metalúrgica siguió mostrando signos de recuperación, reduciendo el ritmo de contracción en algunos sectores y presentando tasas de crecimiento en otros. A partir del mes de mayo, en el nuevo escenario económico-financiero, la actividad metalúrgica comenzó a contraerse a una tasa de -1,1%, mientras en junio la caída fue de -4,4%.

En el caso de la producción de *Maquinaria agrícola*, influenciada por el efecto de la sequía, comenzó a descender desde el mes de marzo, mostrando su mayor caída en el mes de junio de -16,5%.

### EVOLUCIÓN DE LA PRODUCCIÓN POR RUBRO (VAR. INTERANUAL- 1ER SEM. DE 2018)



Fuente: Departamento de Estudios Económicos de ADIMRA en base a relevamientos propios.

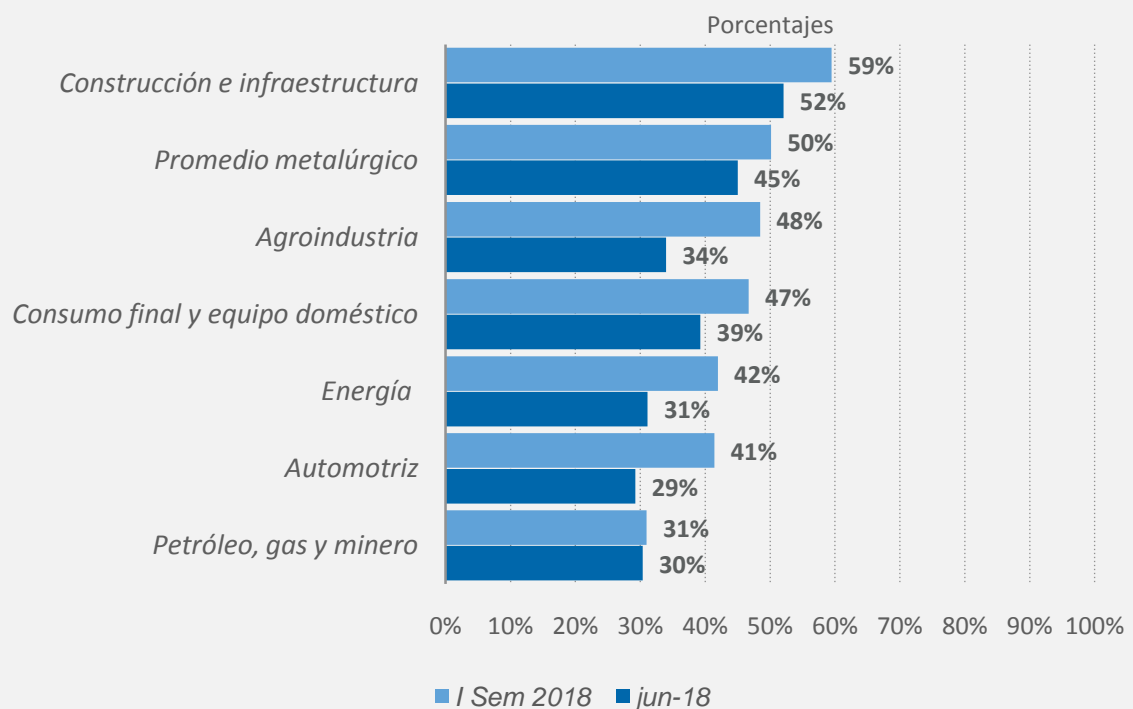


## > DESEMPEÑO POR CADENA DE VALOR

En relación al desempeño reciente del sector metalúrgico, conviene analizar el comportamiento de la actividad por cadena de valor a la que las empresas destinan la producción en el primer semestre de 2018. Al respecto, se observa que la actividad que más traccionó al crecimiento de las empresas metalúrgicas en este período analizado fue *Construcción e infraestructura*, donde el 59% de las empresas que tuvieron como destino este sector incrementaron su producción, seguidas por un 48% de las empresas que venden sus productos a la *Agroindustria*. En el extremo opuesto, solo un 31% de las empresas que destinan sus productos al sector de *Petróleo, Gas y Minería* experimentó un crecimiento en sus niveles de producción.

Durante el mes de junio, se manifestó un deterioro en el porcentaje de empresas que incrementó su producción en todas las cadenas de valor. En particular, las cadenas de valor más perjudicadas fueron *Agroindustria, Automotriz y Energía*. El porcentaje de empresas con crecimiento en la producción con destino a *Agroindustria* pasó de 48% en el primer semestre de 2018 a solo un 34% en junio. En los casos de las cadenas de valor de *Automotriz y Energía*, el porcentaje se trasladó de poco más de 40% a alrededor del 30%, en ambos casos.

### PORCENTAJE DE EMPRESAS QUE AUMENTARON SU PRODUCCIÓN POR CADENA DE VALOR (1er semestre de 2018 y junio de 2018)



(\*) Sólo incluye a las cadenas de valor más relevantes en la actividad metalúrgica.

(\*\*) Una misma empresa puede destinar su producción a más de una cadena de valor.

Fuente: Departamento de Estudios Económicos de ADIMRA en base a relevamientos propios.

## COMERCIO EXTERIOR METALÚRGICO

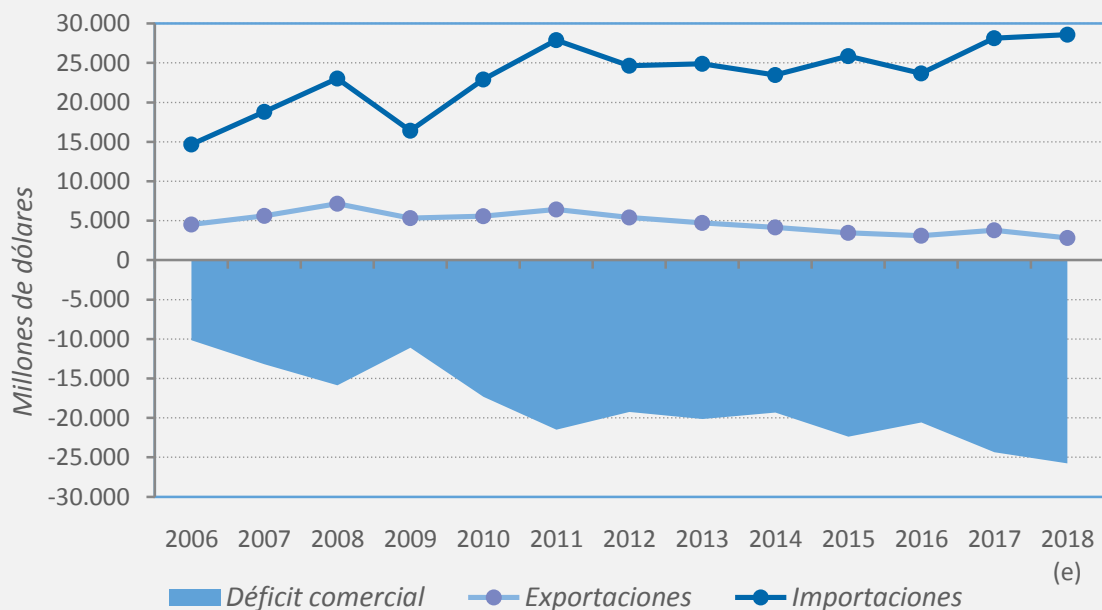
### EVOLUCIÓN DE LA BALANZA COMERCIAL METALÚRGICA

Las exportaciones metalúrgicas medidas en dólares han mostrado una tendencia descendente durante la última década, luego de haber alcanzado máximos históricos hacia el año 2008. A pesar de haber experimentado una leve recuperación durante el año 2017 (+22,1%) frente al año anterior, hacia el año 2018 se verifica un descenso acumulado del -19% en comparación al nivel que tenían hacia el año 2015.

Por su parte, las importaciones anualizadas de productos metalúrgicos acumulan en el año 2018 un crecimiento de 11% en dólares frente a los niveles del año 2015. Si bien en el año 2016 se produjo una contracción de los niveles importados, hacia el año 2017 su crecimiento volvió a acelerarse a una tasa de 18,8% interanual.

Como consecuencia del magro desempeño de las exportaciones en combinación con un crecimiento de las importaciones en el año 2018 en relación al año 2015, el déficit comercial de productos metalúrgicos continúa deteriorándose con un incremento de 17% en dicho período.

EVOLUCIÓN DE LA BALANZA COMERCIAL METALÚRGICA  
(VAR. INTERANUAL ACUM. 2016- 2018)



(E): estimado en base datos de INDEC del primer trimestre de 2018

Fuente: Departamento de Estudios Económicos de ADIMRA en base a relevamientos propios.

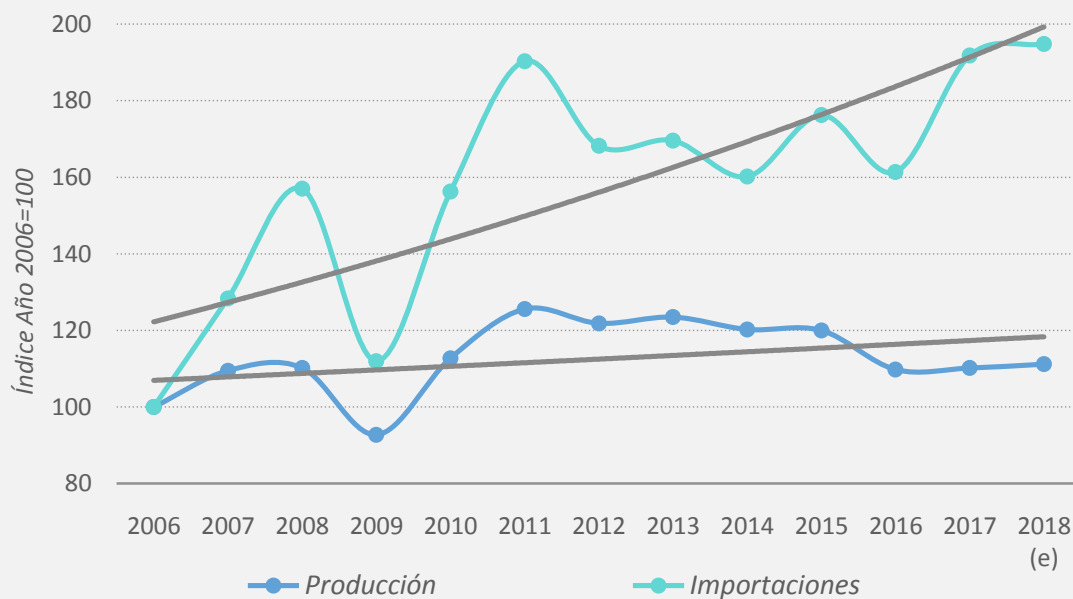
## > DINÁMICA ENTRE PRODUCCIÓN E IMPORTACIONES

Con el objetivo de contemplar la evolución de la participación de mercado que posee la industria metalúrgica local, es interesante analizar el seguimiento de las importaciones de productos metalúrgicos en combinación con la evolución de la producción local del sector.

En el gráfico siguiente, se puede observar que si bien se verifica cierta correlación entre producción e importaciones metalúrgicas, en los últimos años tuvo lugar una amplificación de la brecha entre ambas variables. Mientras que las importaciones han tenido una tendencia creciente, la producción continúa estancada en los últimos años.

Hacia el año 2015, el índice de importaciones metalúrgicas superaba en un 47% al índice de producción, al tiempo que hacia el año 2018, dicho índice superaba a la producción en 75%.

**DINÁMICA DE LA PRODUCCIÓN E IMPORTACIONES METALÚRGICAS**  
(AÑOS 2006- 2018)



(E): estimado en base datos de INDEC del primer trimestre de 2018

Fuente: Departamento de Estudios Económicos de ADIMRA en base a relevamientos propios.



# ADIMRA

ASOCIACIÓN DE INDUSTRIALES METALÚRGICOS  
DE LA REPÚBLICA ARGENTINA

## ESTUDIOS ECONÓMICOS

Equipo de trabajo:

***Lic. Carolina Carregal***



[ccarregal@adimra.org.ar](mailto:ccarregal@adimra.org.ar)

***Lic. Noelia Abbate***



[nbbate@adimra.org.ar](mailto:nbbate@adimra.org.ar)

***Yanina Busquet***



[ybusquet@adimra.org.ar](mailto:ybusquet@adimra.org.ar)

**Twitter:** Econ\_ADIMRA